

EGO & LINI

von der Liebe zwischen unserem Ego
und unserem Höheren Selbst

von Monia Ben Larbi
und Anna Szczepaniak

Ein gutes weltliches Leben beruht auf einer guten Zusammenarbeit aus unserem Ego und unserem Höheren Selbst. Dank unseres Egos können wir uns konzentriert auf Ziele ausrichten und in Systemen bestehen, die aus der Logik des Egos heraus entwickelt wurden. Dank unseres Höheren Selbst bleiben wir mit dem Göttlichen und dem Irdischen tief verbunden und behalten einen klaren Blick auf das (Un-) Wichtige. Aus dem Zusammenspiel aus Ego (eng, punktuell, energetisch nach vorne und nach oben gerichtet) und Höherem Selbst (weit, unendlich, energetisch nach innen und in die Tiefe gerichtet) entsteht eine natürliche, gesunde Entfaltungskraft. Nur so kann Spiritualität im Alltag gelebt werden.

Leider hat das Ego einen schlechten Ruf. Oftmals verwechseln wir spirituelle Entwicklung damit, unser Ego abzulegen und unser Höheres Selbst zu stärken. Nicht selten führt das zu einer inneren Zerrissenheit und dem Gefühl, dass Teile unseres Lebens nicht vereinbar sind. Die liebevolle Beziehung von Ego und Lini in dem Comic-Heft soll aufzeigen, dass Bewusstseinsentwicklung aus der Verbindung beider Teile entsteht.

Warum heißt das Höhere Selbst Lini? Da `Höheres Selbst´ oder `Höse´ als Vornamen nicht so gut geeignet sind, haben wir Lini symbolisch einen Teil des Wortes Kundalini als Namen geschenkt.

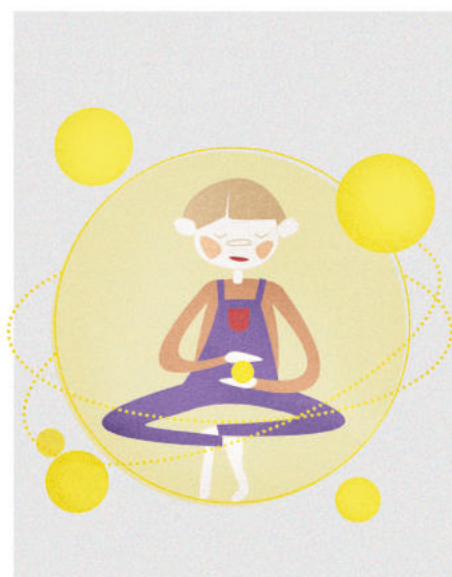
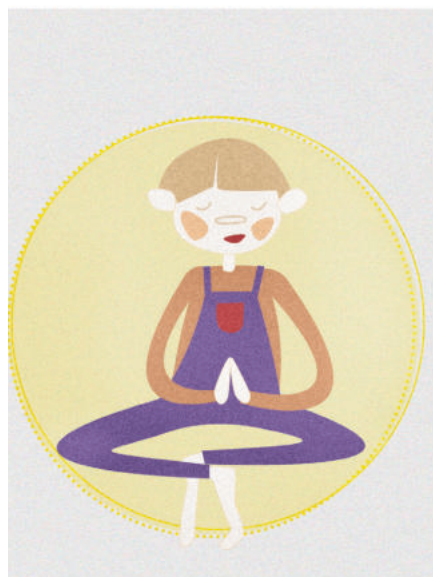
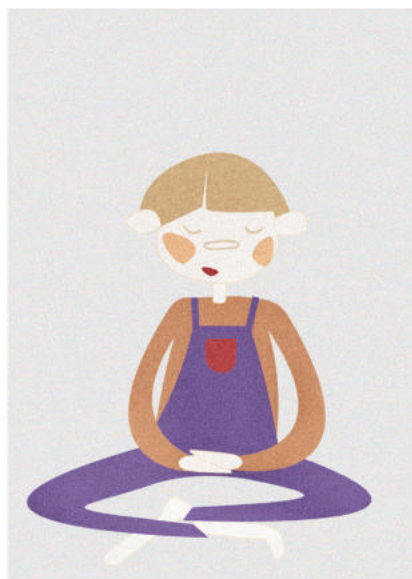


Ego hat große und viele Ziele. Ego will die Welt retten, ein spiritueller Guru werden, tausend Innovationen in die Welt bringen, reich werden, ein tolles Zuhause, eine glückliche Familie, andere unterstützen, erfolgreiche Organisationen aufbauen und leiten, aufregende Hobbys verfolgen, abenteuerlich die Welt bereisen... Ego ist die ganze Zeit in Bewegung und hat unfassbar viel Energie und Willenskraft. Weil Ego so viel zu tun hat, ist Ego manchmal auch unachtsam und ungeduldig, da Ego es aber nicht merkt, hat Ego damit auch kein Problem. Ego weiß, dass ohne Egos Durchsetzungskraft, die manchmal eben auch weh tut, Projekte nichts werden. **Ego liebt Lini**, auch wenn Lini Ego manchmal in den Wahnsinn treibt. Doch Ego ist immer wieder bereit, Lini zu retten, da Lini aus Egos Sicht nicht so ganz lebensfähig ist.

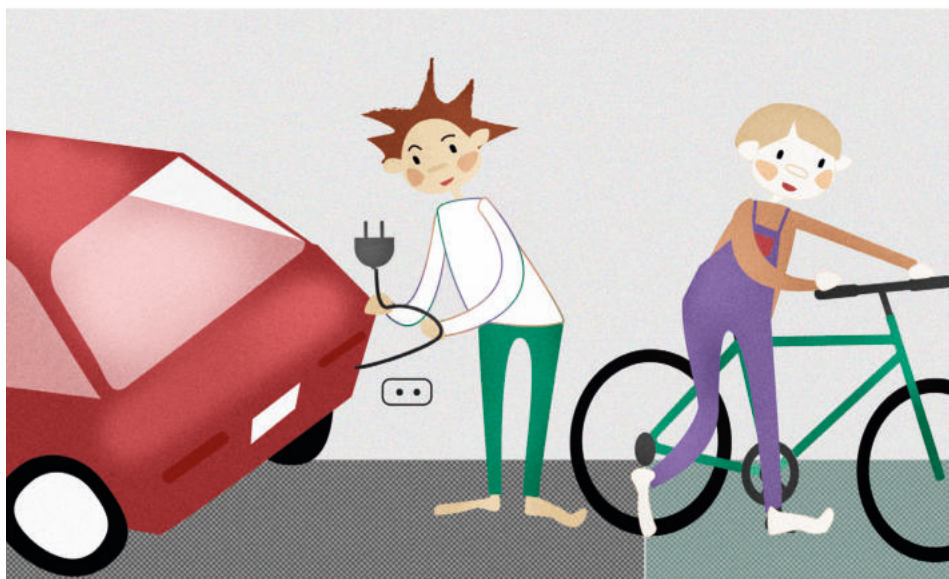


Linis Heimat sind die Stille, die Weite, die Freude, die Liebe. Lini ist immer und sofort mit allem verbunden, egal ob Mensch, Tier, Pflanze, Universum, Stein oder gar Maschine. Lini hat ein riesiges Herz, in das alle reinpassen und verschenkt konstant universelle Liebe. Lini betrachtet die Welt aus dem Blickwinkel der Ewigkeit und der Unendlichkeit und empfindet daher selbst nur selten Probleme, hat aber viel Mitgefühl für diejenigen, die vorübergehend ihren Gedanken und Emotionen machtlos ausgesetzt sind. **Lini liebt Ego**. Lini betrachtet Egos Aktivismus mit einem liebevollen Lächeln und ist immer bereit, Verletzungen, die Ego versehentlich sich und anderen hinzufügt, zu heilen.

DIE MEDITATION



DIE CO₂



DIE GESUNDHEIT



DIE PACTH



DIE SCHÖNHEIT

